

COURRIER



du **PARC**
de la
CORSE

SPECIAL

parc naturel
et espace bâti



Décembre 1972

10 F.



éditorial



PARC NATUREL ET ESPACE BATI

Le Parc Naturel Régional est protection de la nature. Il est aussi protection des paysages et des sites bâtis, conservation de la beauté et de l'harmonie des villages, de l'homogénéité des constructions.

Aujourd'hui, alors que le développement du tourisme déclenche un renouveau de la construction et que les matériaux modernes permettent de faire presque n'importe quoi... il est, plus que jamais, indispensable que chacun, afin de conserver à la Corse son capital le plus précieux... sa beauté, s'efforce de respecter quelques règles simples.

Il ne s'agit pas, bien sûr, de bloquer toute évolution et de n'autoriser que la construction traditionnelle, mais bien plus de tenter de dégager les lignes de force de la construction et de l'urbanisme en Corse et de s'y plier.

Il est temps, aussi, de prendre conscience du fait qu'une maison n'appartient pas seulement à celui qui la construit mais à tous ceux qui la regardent... et que la fantaisie d'un seul ne doit plus être imposée à tous.

M. LEENHARDT.

Les pages qui suivent (texte et photos) sont extraites de l'étude de deux étudiants en Architecture (G. Jamme et D. Leenhardt) « Parc Naturel et Espace Bâti ».

Cette étude réalisée en un mois n'a pas la prétention de faire le tour complet de la question, encore moins de définir le style — ce qui tuerait toute création. Elle se veut simplement ouverture, élément de réflexion, de dialogue... et prise de conscience.

PARC NATUREL ET ESPACE BATI

Un paysage est formé par l'interaction de l'espace naturel et des constructions de l'homme.

Par les lignes, les volumes, les couleurs, les textures, les villages traditionnels concourent à la beauté des montagnes corses.

Comment ne pas dégrader le paysage ?

Comment ne pas rompre l'harmonie qui règne entre les sites naturels et les villages traditionnels tout en répondant aux besoins et aux préoccupations de notre temps ?

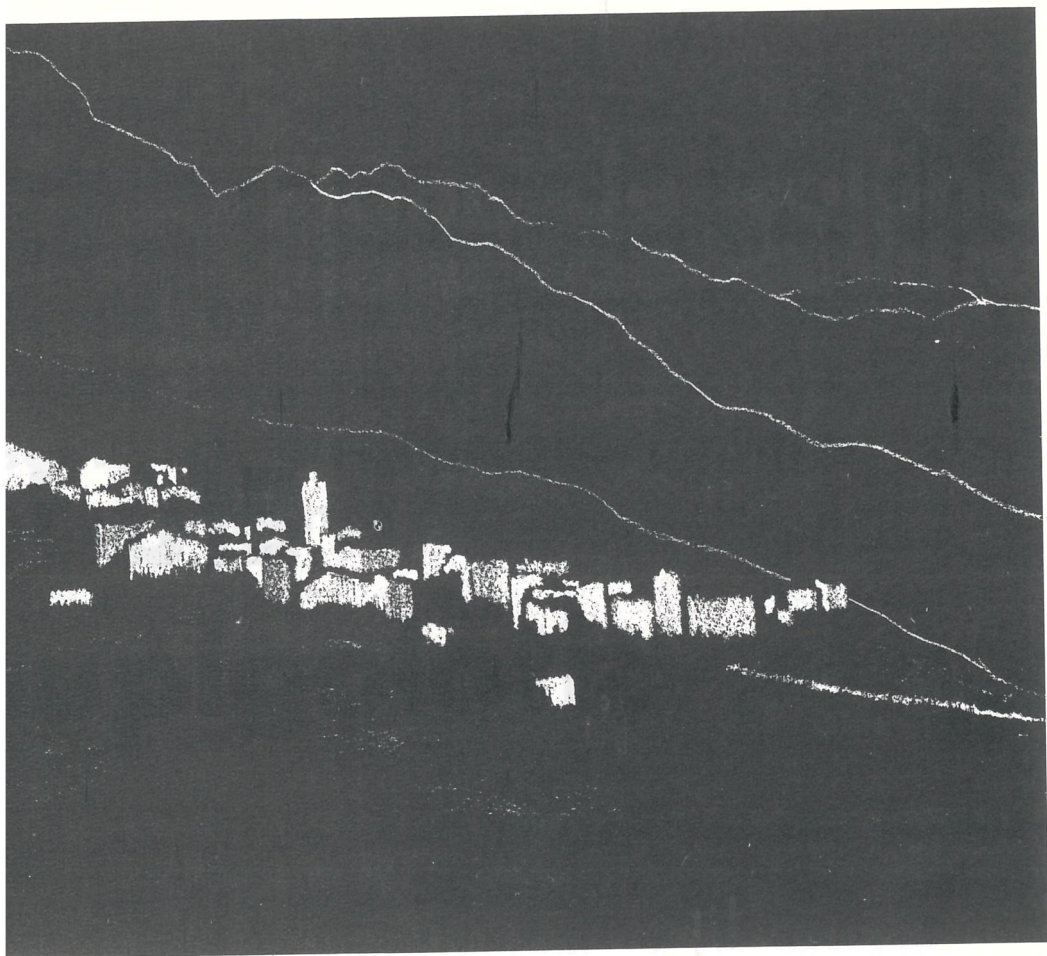
La clé de "l'intégration" au site semble résider dans l'harmonie qui doit régner entre la construction et le paysage.

La méthodologie pourrait s'élaborer ainsi :

- définir, dans un premier temps, la structure du site, en déterminer les principes et les éléments,**
- puis, dans un second temps, faire pénétrer l'ensemble à construire dans cette structure.**

Etude sitologique

Le parc correspond à la zone granitique de l'île – c'est la zone la plus rude –, les étendues plates sont rares, les pentes constituent le plus souvent les sites d'habitations.



Flanc de colline



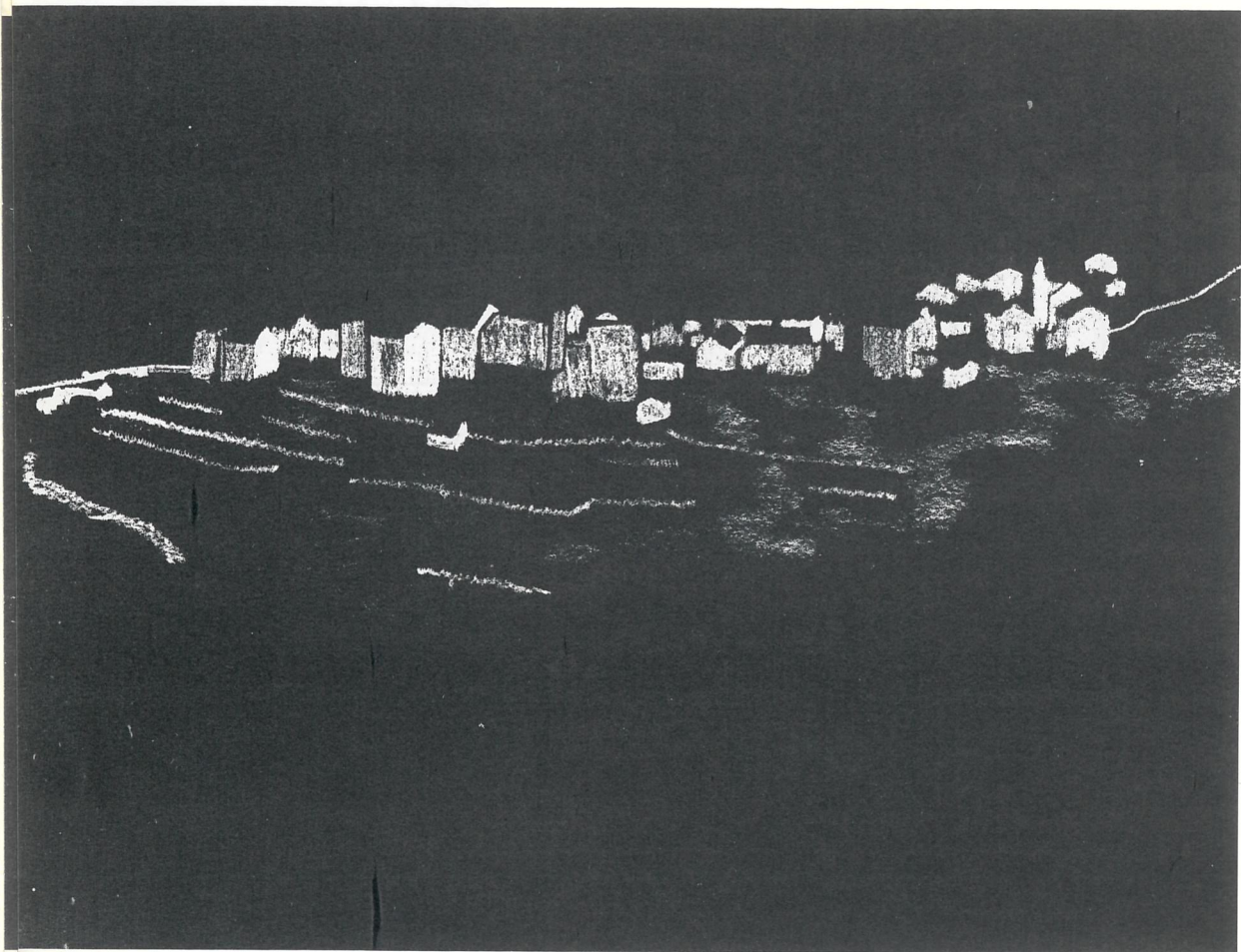
Monte Estremo



Ciammanace

Zonza





31.

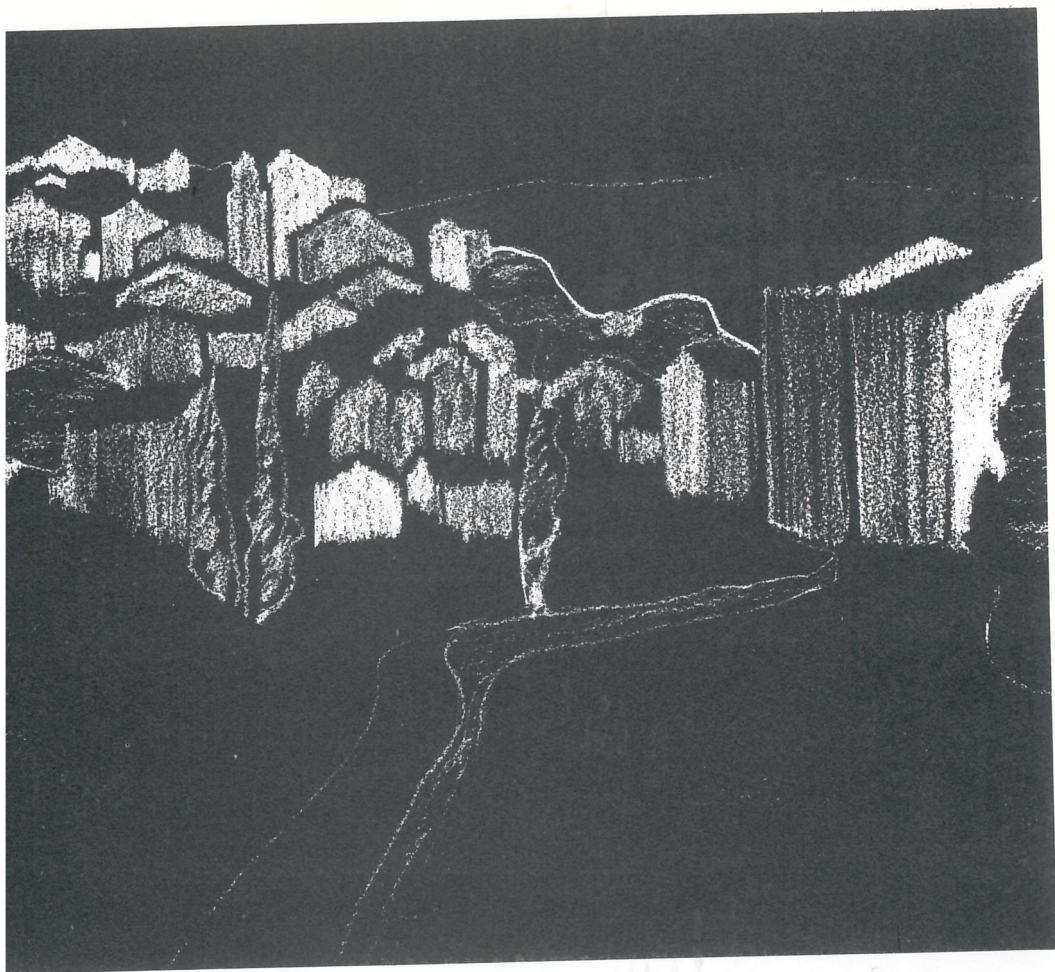
Crête

Lugo



Poggio-di-Venaco





Mamelon



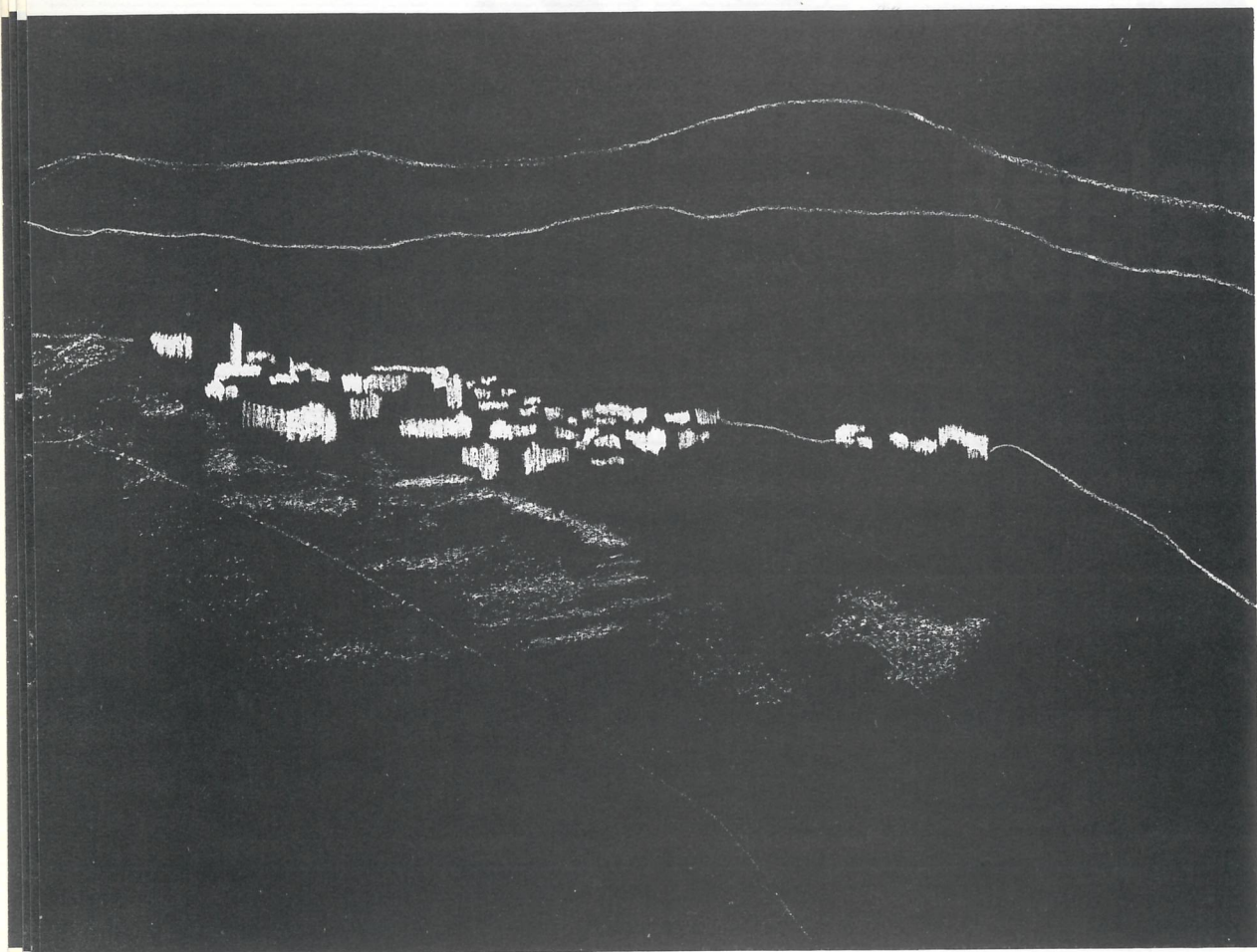
Riventosa

Sainte-Lucie-de-Tallano



Oletta





51.

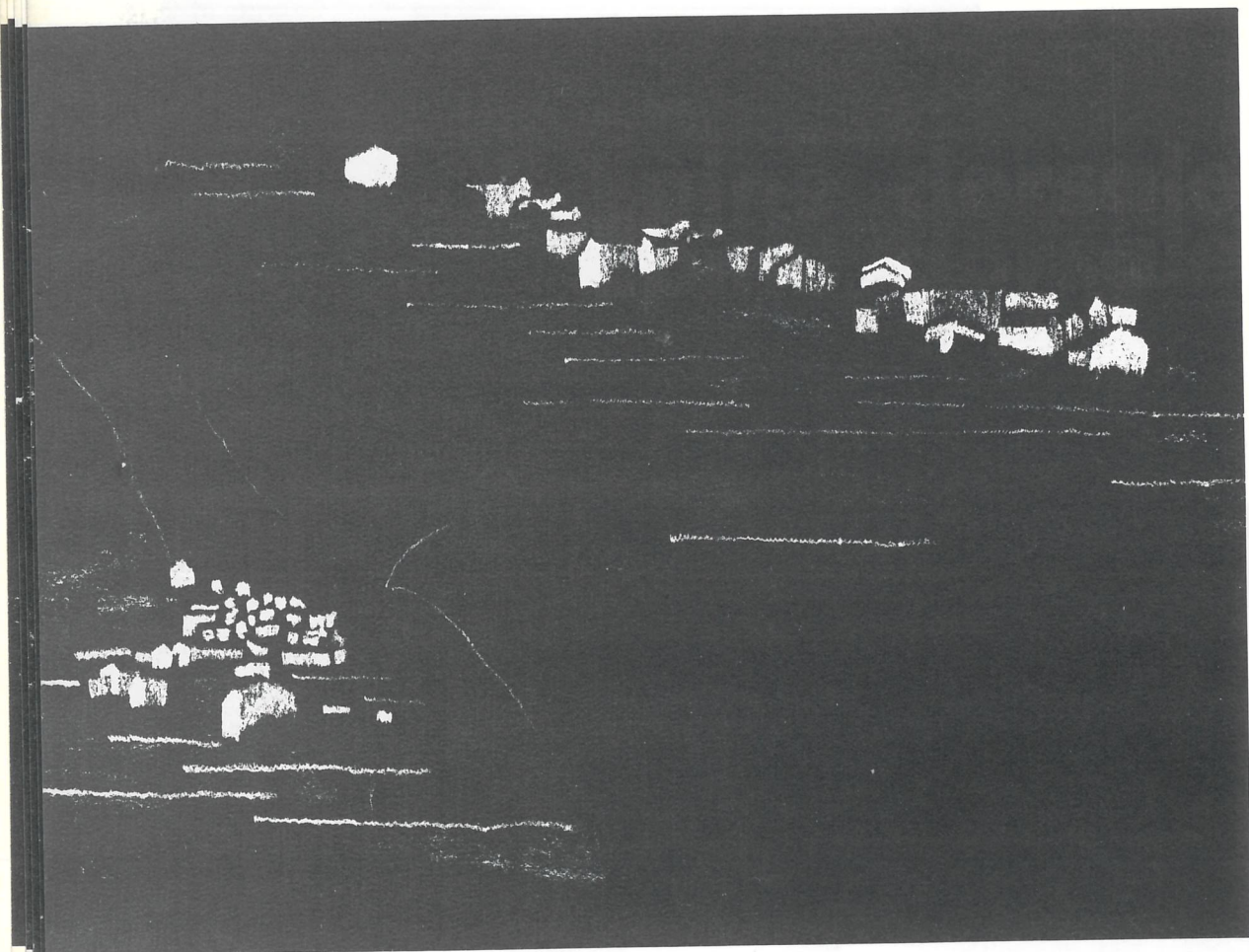
Replat

Piana



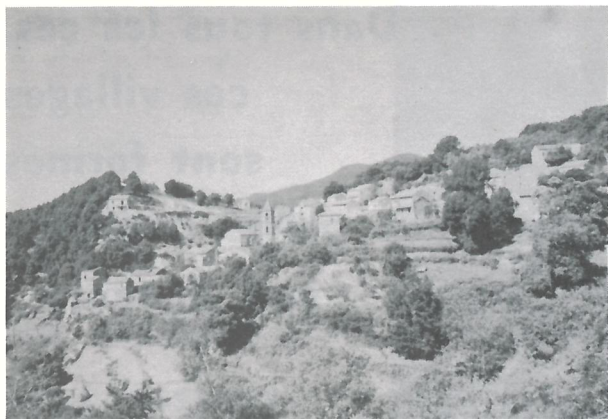
Murraciale



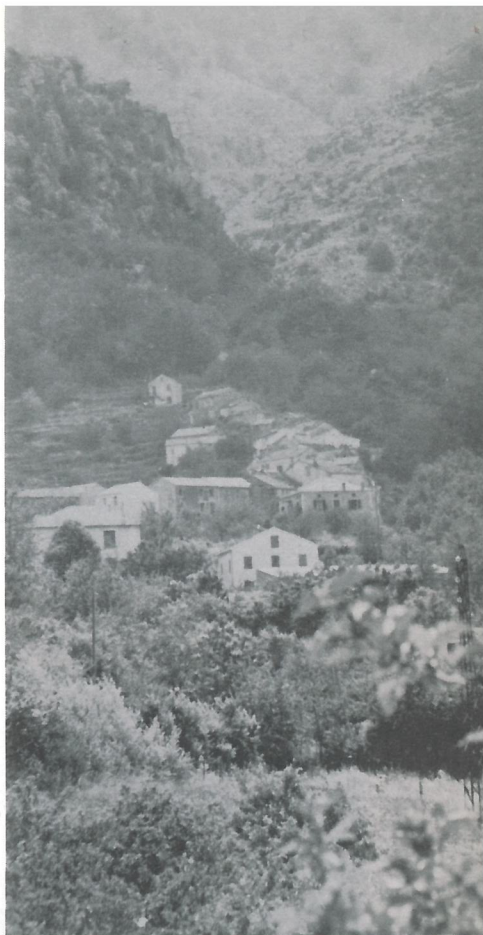


14.

Épine dorsale



Corrano



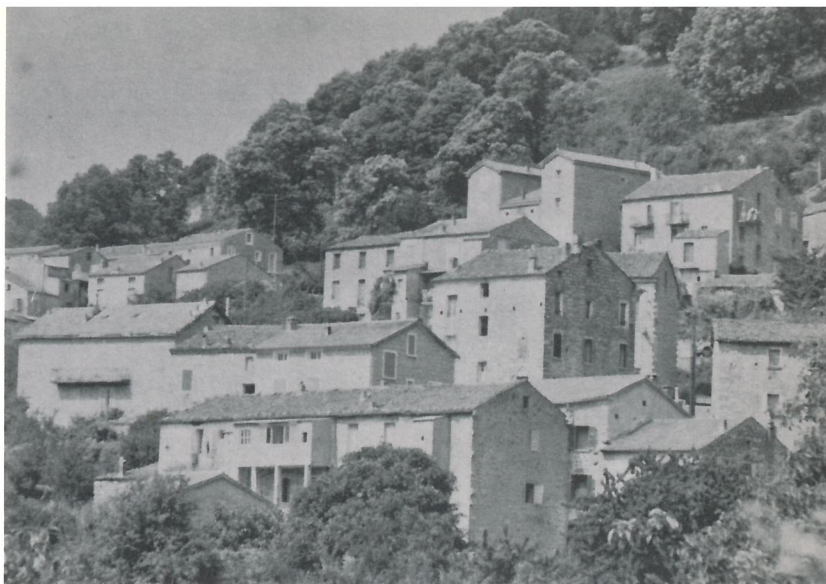
Saint-Pierre-de-Venaco

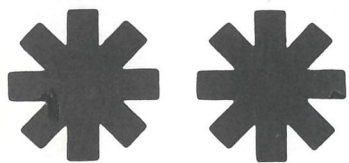


**Dans tous les cas,
ces villages
sont formés
de petits hameaux
peu distants...**



**et
les maisons
sont tassées
et étagées.**





L'Anti- Urbanisme

« La tendance à la dispersion devient la règle générale, chacun s'efforce de se rapprocher de la route et des avantages qu'elle implique – le désir d'indépendance grandit –, chacun s'isole dans son lopin de terre enclos ».

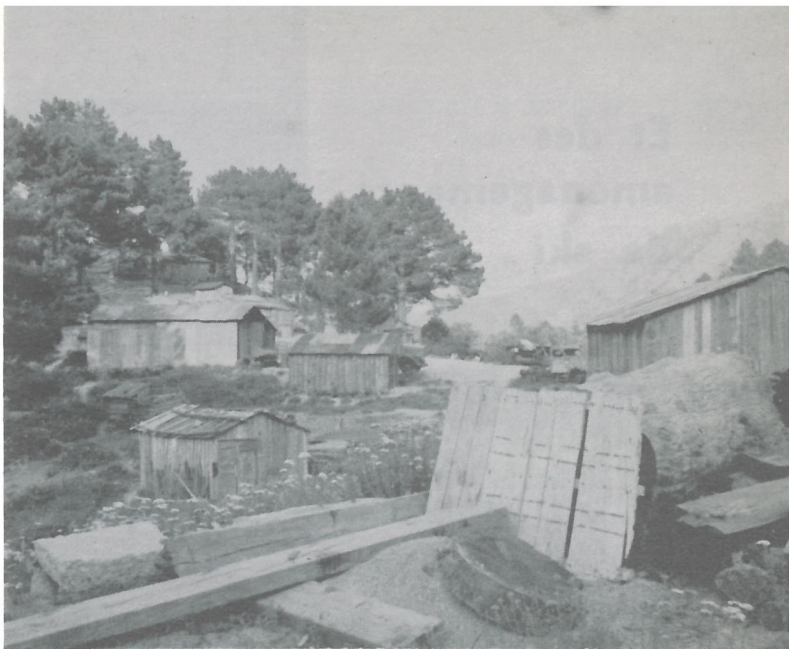


**Le village “tas” devient un village “étoile”
ou un village “rue”,**

ou bien une constellation de villas.



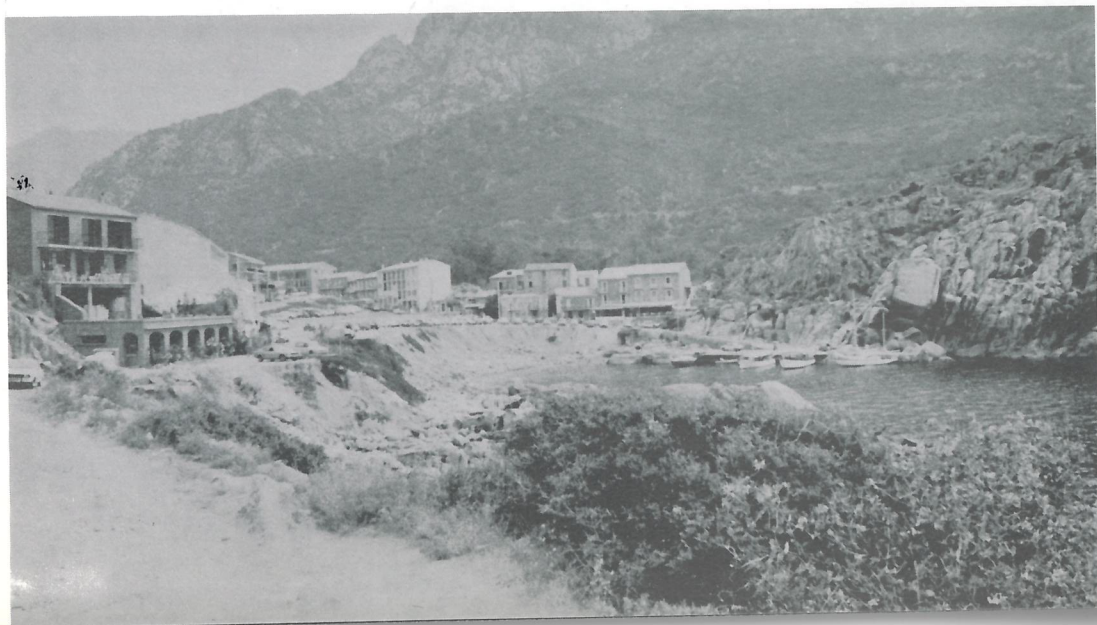
**Et que dire...
“du provisoire
mais définitif”.**



**Et des
aménagements
de ski**

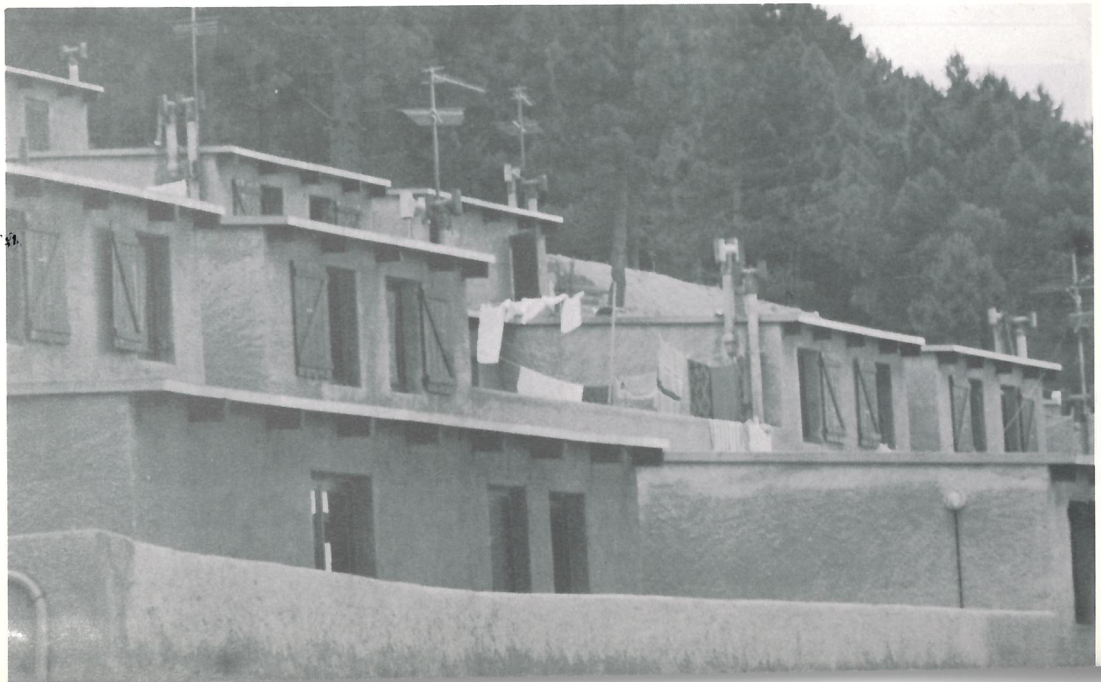
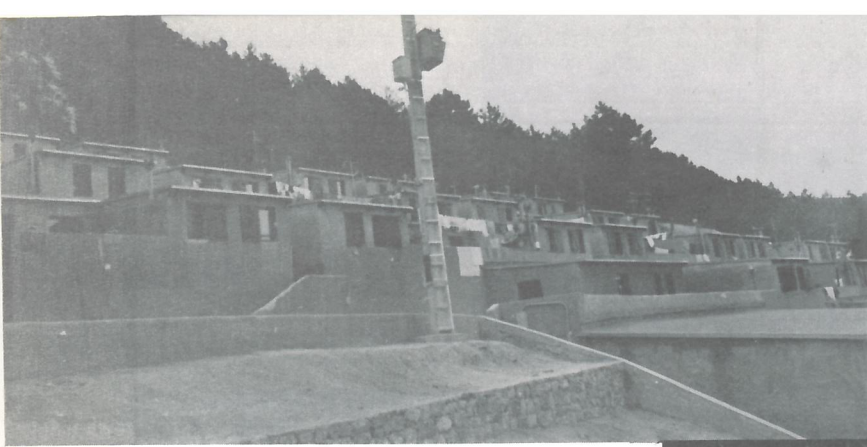


ou de plage ?



**Il est donc
nécessaire
et urgent
d'intervenir
dans
l'évolution
urbaine**

**En
programmant
l'extension
des villages,**





en créant de nouveaux pôles.





Maisons traditionnelles

Toutes ces constructions sont modestes et de conception simple – la pierre, la tuile et le bois de châtaignier ou de genévrier sont les seuls matériaux utilisés – le liant étant assuré par la chaux du pays ou la terre glaise.

« Toutes en hauteur, elle sont massives – disposées en espalier –, les murs épais, non crépis, conservent la couleur grisaille de la roche brute. Les lignes sont sobres. Les fenêtres étroites et rares – toutes ont un aspect sévère –, aucun ornement si ce n'est une bordure blanche à l'intérieur des ouvertures, pas de volet, pas de rideau, aucune fleur ne vient égayer le regard, rien que l'utile et l'indispensable convenant à un peuple fruste, passant l'essentiel de sa vie dehors. »

« Les formes sont nettes et nues. La couleur est sombre – gris-vert ou gris-bleu –, c'est celle des blocs de granit qui, bien équarris, constituent les murs... Le toit, de faible pente et à deux pans, dépasse à peine l'aplomb des murs. L'auvent n'existe pas. Aucun souci décoratif ne se marque sur la façade, même pas de génoise.

Ainsi, extérieurement, la maison apparaît comme un bloc sombre et plus haut que large. »



Des volumes hauts et bas.



Les maisons corses semblent des citadelles...

Extérieurement la maison apparaît comme un bloc.





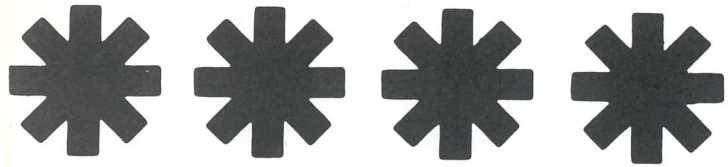
Photo DESJOBERT

Hautes maisons presque aveugles...

**Grosses murailles
faites de pierres brutes,**

**bien appareillées
autour des ouvertures.**





Erreurs... Horreurs...

- 1) Dans un vieux village.**
- 2) Dans un site naturel.**

1) Dans un vieux village

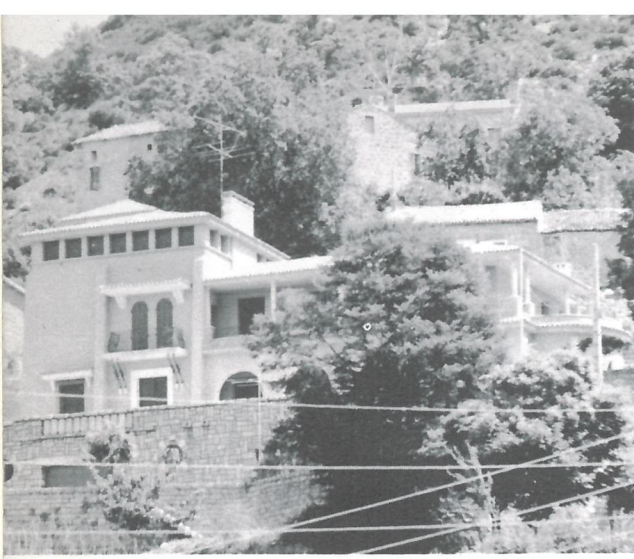
**Le facteur géographique est ici le site et non l'habitat.
Aussi l'habitation s'intègre dans le complexe du
village et perd toute personnalité.**

**Mais de nos jours, chacun ressent
le besoin de personnaliser sa maison,**

Par la couleur,

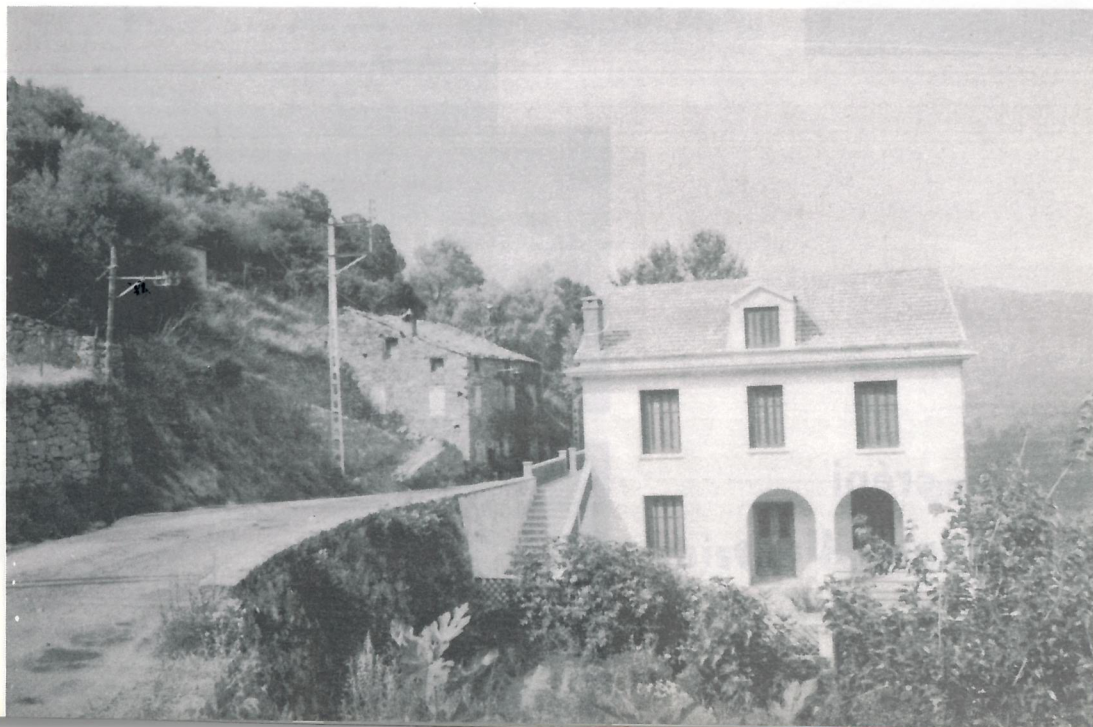


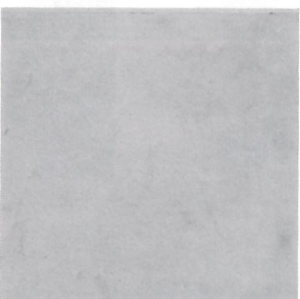
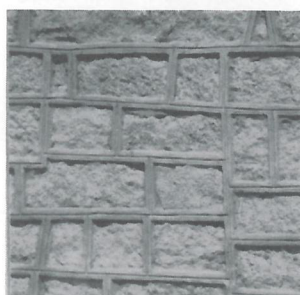
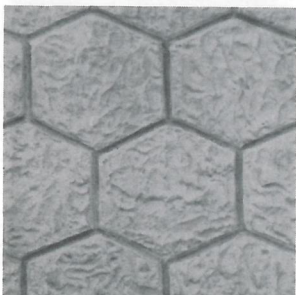
par le volume,





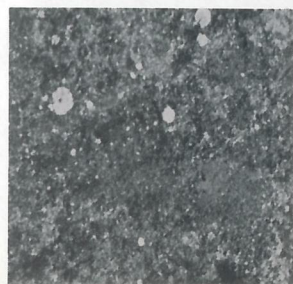
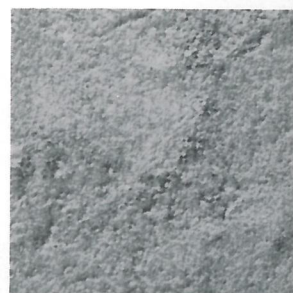
par les ouvertures,





A éviter

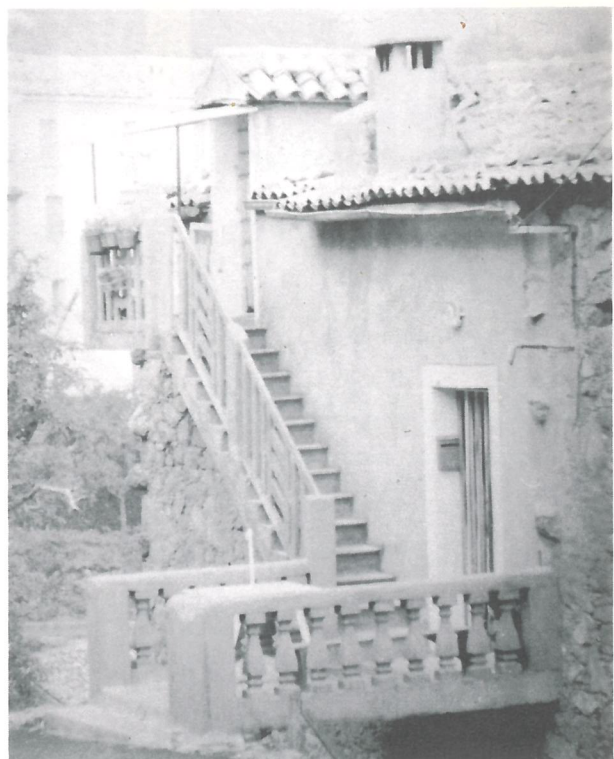
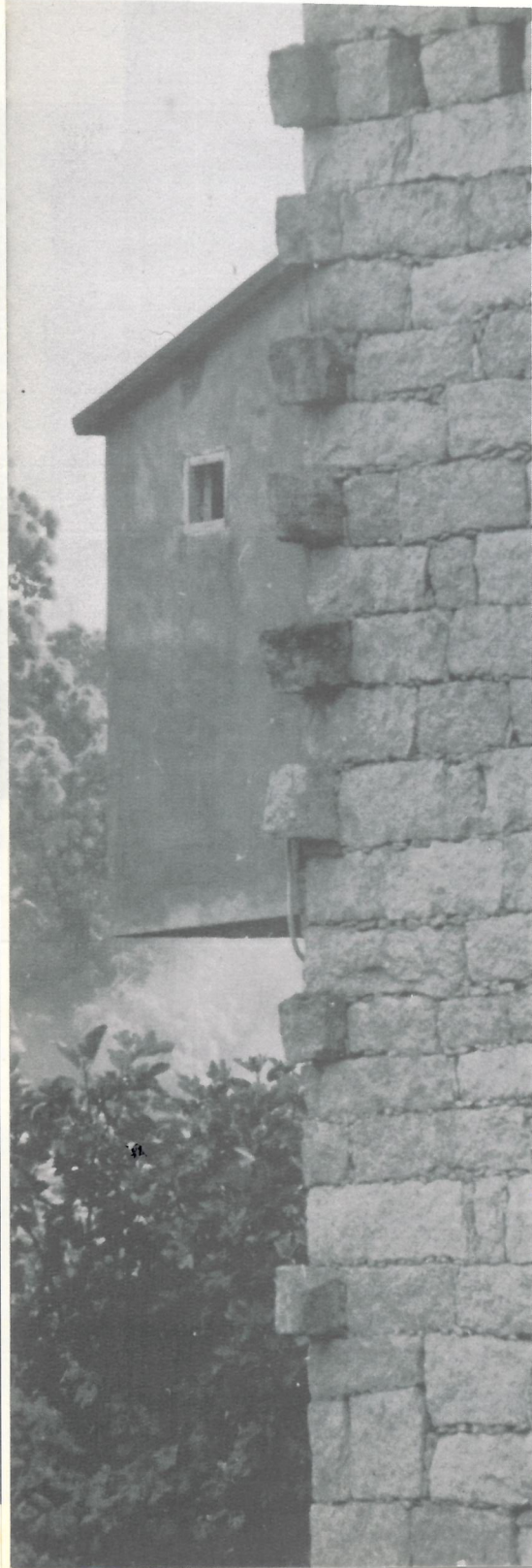
Conseillé



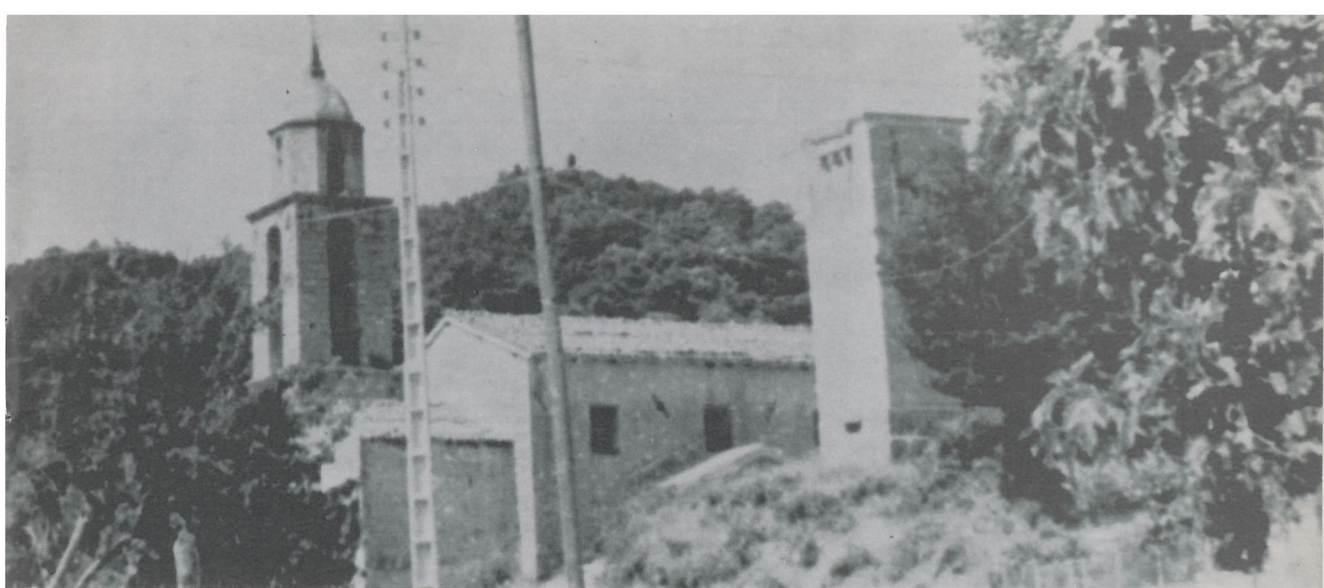
**par le crépi
ou l'appareillage,**



**ou pour
raison commerciale.**



**Confort et bien-être
sont causes de défiguration,**



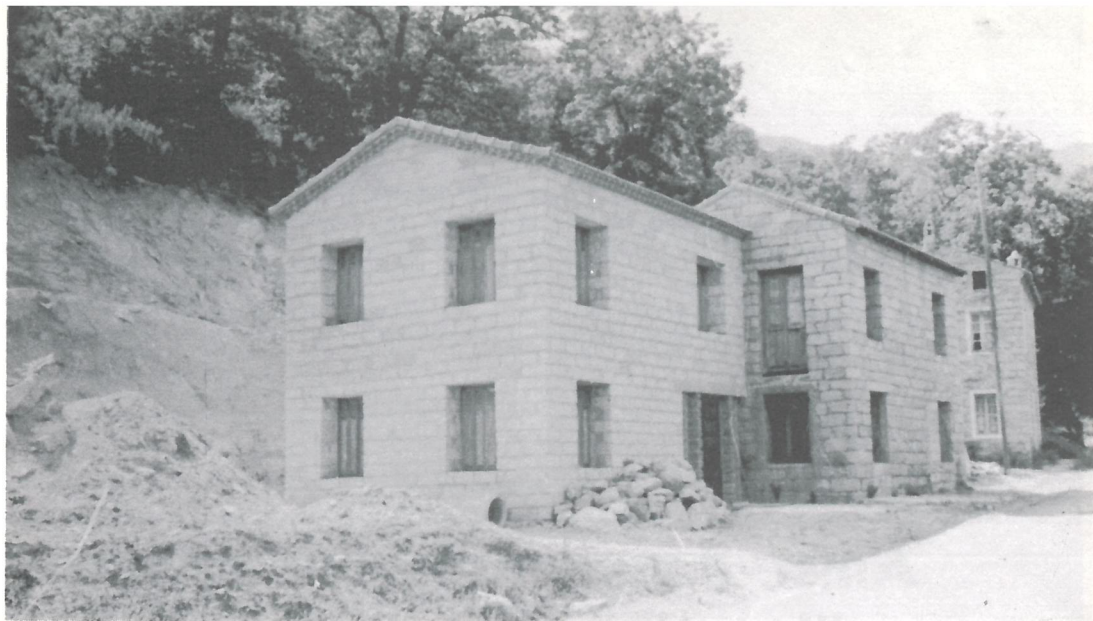
ainsi que les services publics.



Et une seule construction détruit l'harmonie d'un site.



Ainsi dans un vieux village – qu’il s’agisse d’un aménagement, d’un agrandissement, d’une restauration, ou d’une construction neuve – le premier souci doit être de ne pas choquer et même de concourir à l’homogénéité de l’ensemble formé par les maisons voisines.



Nous n'avons pas trouvé — dans le cadre de notre étude — d'exemples d'architecture contemporaine — non traditionnelle — intégrée dans un village, ou une ville.

Mais cela existe ! (cf. Cambridge).



2) Dans un site naturel

Il doit exister des relations d'harmonie entre une architecture "intégrée" et le site qui la contient, c'est-à-dire qu'il doit exister des rapports entre les différentes parties de l'espace bâti et non bâti de telle sorte que ces différentes parties concourent à un même effet d'ensemble.

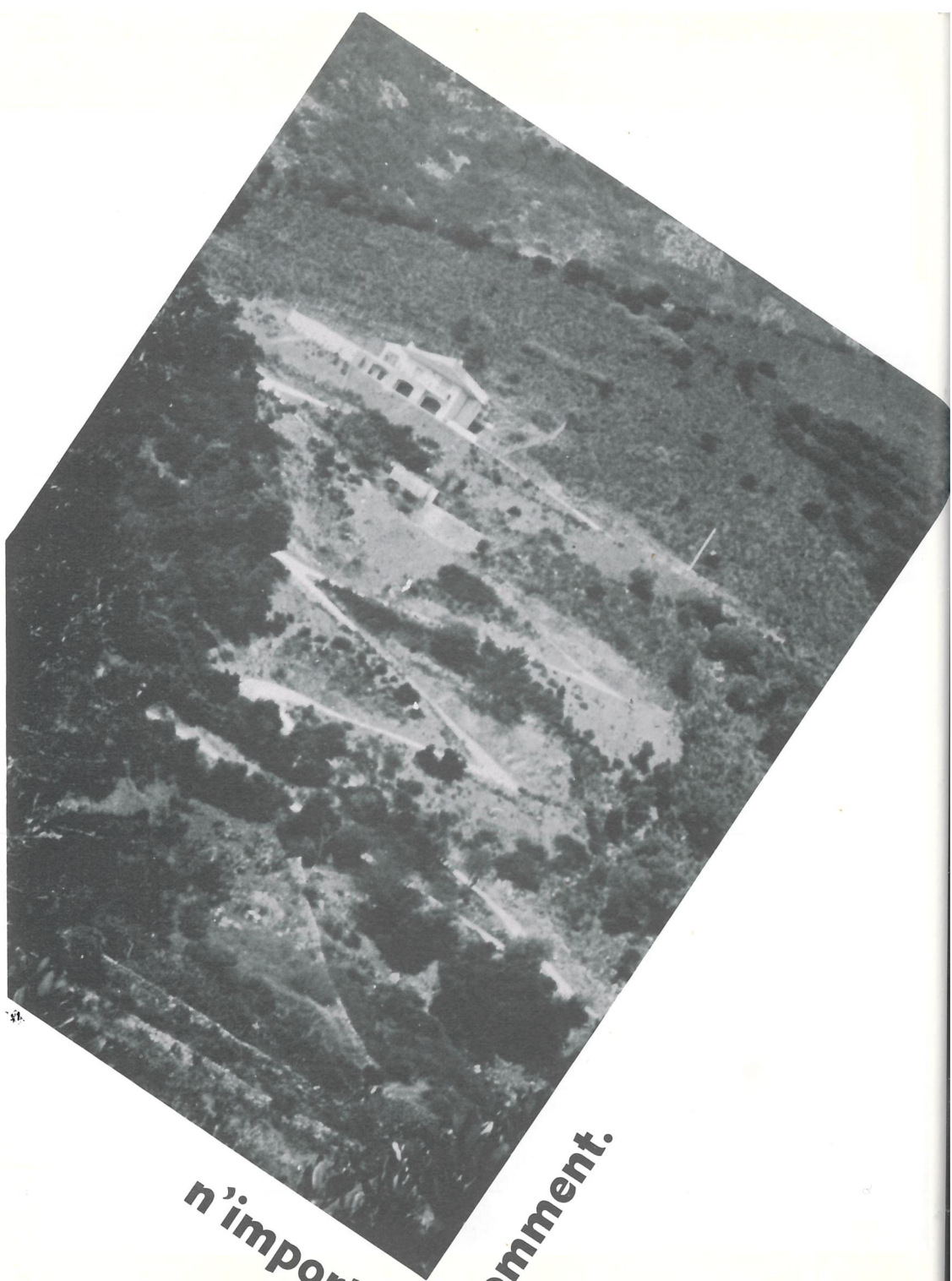
Mais il se construit...



n'importe quoi...

n'importe où...





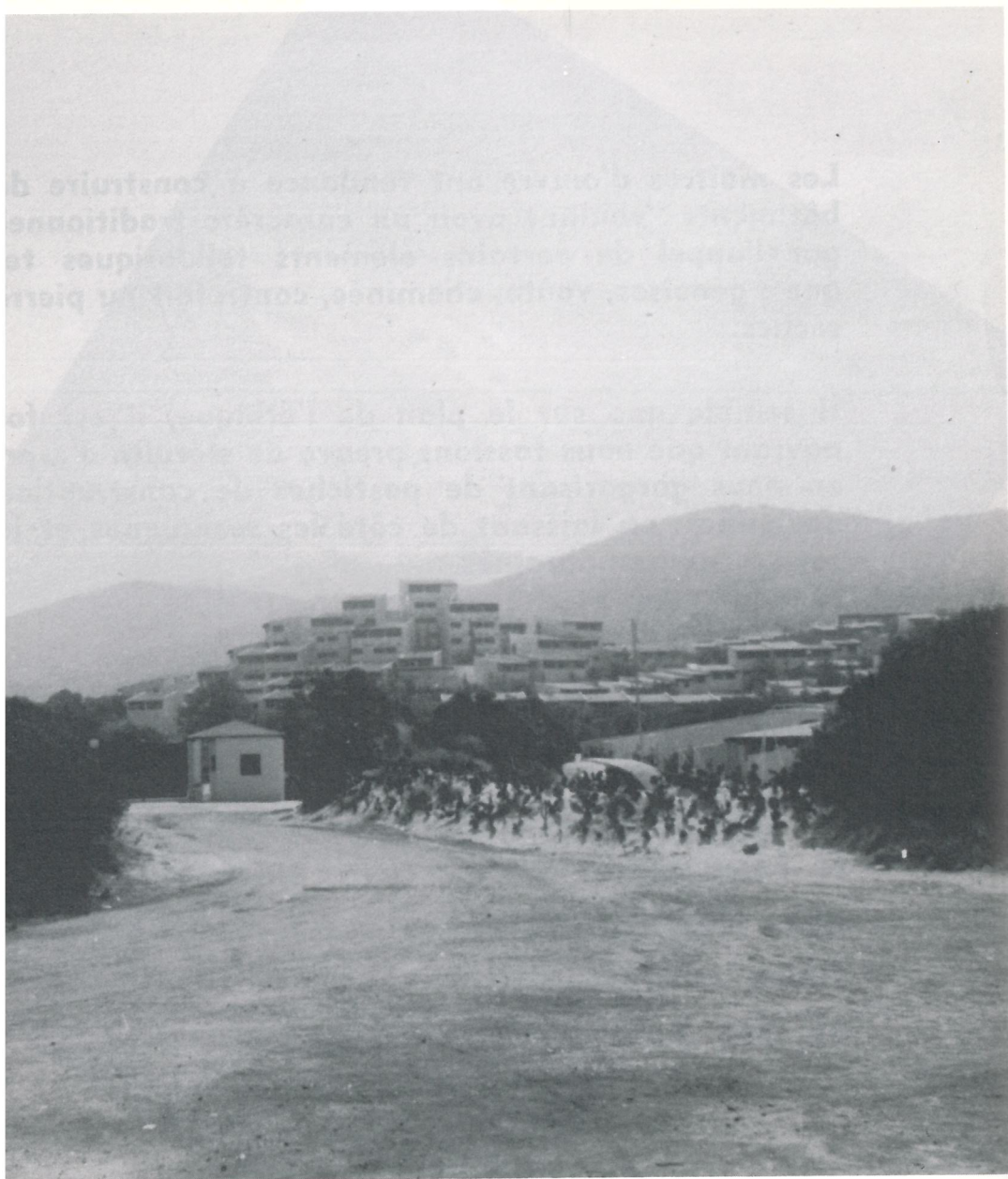
n'importe

comment.

Les maîtres d'œuvre ont tendance à construire des bâtiments "voulant avoir un caractère traditionnel" par l'appel de certains éléments folkloriques tels que : génoises, voûte, cheminée, contrefort ou pierres sèches.

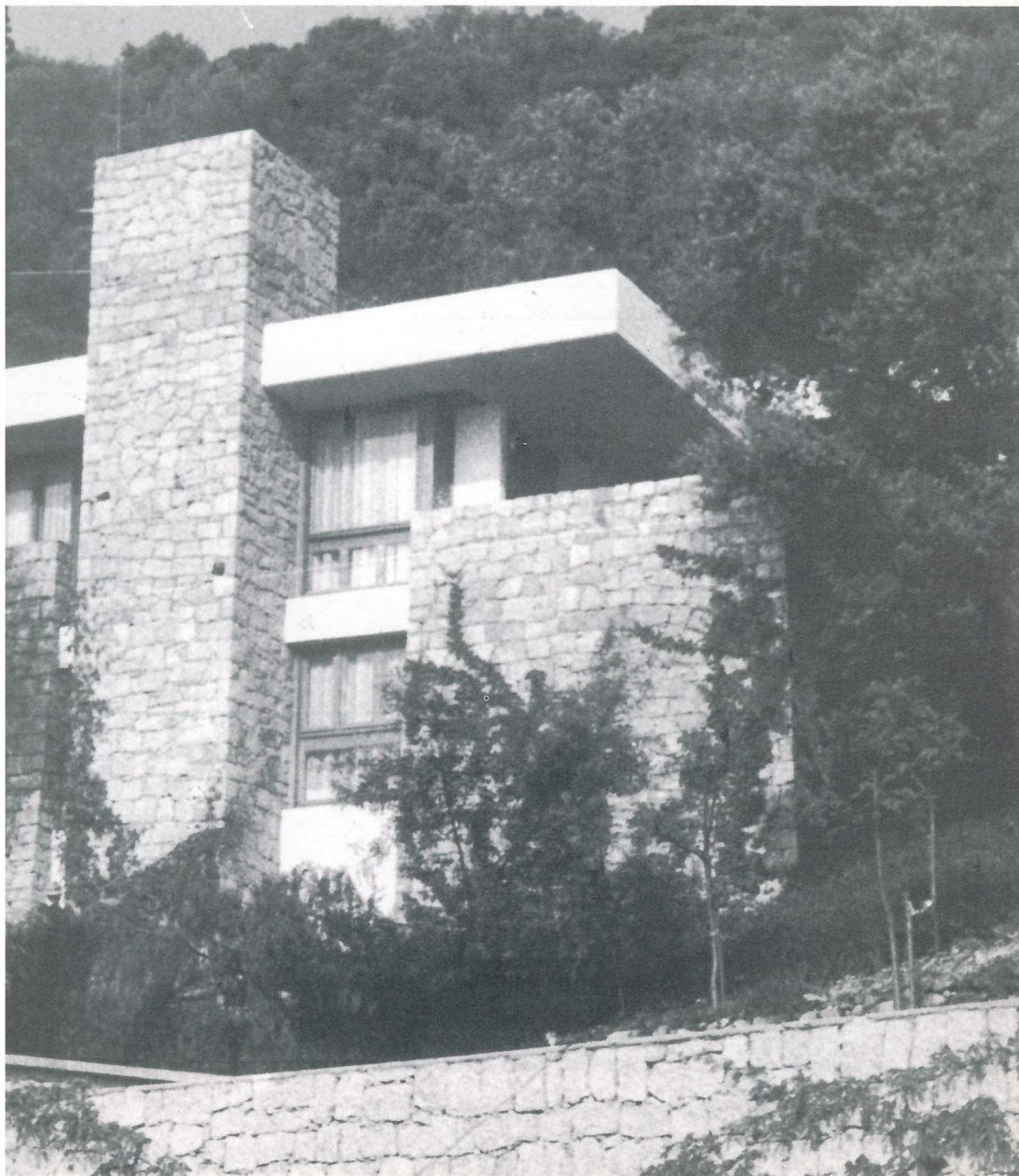
Il semble que sur le plan de l'éthique, il est fort navrant que nous fassions preuve de stérilité d'esprit en nous gargarisant de pastiches de constructions anciennes, en laissant de côté les techniques et les formes contemporaines.

Il faut donc rechercher une expression non traditionnelle, en analysant les facteurs communs des réalisations du passé et des besoins de notre époque.



Prolongement du site par l'architecture,

Intégration par la géométrie,





Cette maison est en construction, le toit sera recouvert de shingle en bois.

Photo PONCIN

Intégration par le jeu des volumes

Intégration par la texture et l'échelle.



**Mais
dans tous les cas
il faudra garder
des volumes simples
qui permettent
l'expression
de la fonction**

**et se conformer
à une volonté
d'intégration
à la nature.**

BIBLIOGRAPHIE

- « Notes sur la maison corse », P. NEJEAN.
- « L'adaptation humaine dans la dépression centrale de la Corse », P. SINI.
- Guide du constructeur en Corse.
- Revues « URBANISME ».

ASSOCIATION DES AMIS DU PARC NATUREL RÉGIONAL DE LA CORSE

A D H E S I O N

NOM :
Prénom :
Adresse :

Désire adhérer à l'Association des Amis du Parc.

A, le
Signature :

Cotisation annuelle :

	Avec abonnement au courrier	Sans abonnement
Membre actif	22 F	10 F
Personne morale	62 F	50 F
Association scolaire	32 F	20 F
Jeunes jusqu'à 21 ans ...	17 F	5 F

ABONNEMENT AU COURRIER DU PARC :

4 numéros : 12 F

Adhésions et abonnements :

L'Association des Amis du Parc Naturel Régional de la Corse
Palais Lantivy . 20000.AJACCIO

ASSOCIATION DES AMIS DU PARC NATUREL RÉGIONAL DE LA CORSE

A D H E S I O N

NOM :

Prénom :

Adresse :

Désire adhérer à l'Association des Amis du Parc.

A, le

Signature :

Cotisation annuelle :

	Avec abonnement au courrier	Sans abonnement
Membre actif	22 F	10 F
Personne morale	62 F	50 F
Association scolaire	32 F	20 F
Jeunes jusqu'à 21 ans ...	17 F	5 F

ABONNEMENT AU COURRIER DU PARC :

4 numéros : 12 F

Adhésions et abonnements :

L'Association des Amis du Parc Naturel Régional de la Corse

Palais Lantivy . 20000.AJACCIO

Directeur de la publication:
MICHEL LEENHARDT
Préfecture de la Corse
20 - AJACCIO



OFFICE CORSE DE PUBLICITE. AJACCIO